

## Synnyynnäisen kitalakihalkion kirurginen hoito koiralla - tapausselostus

### Treatment of congenital cleft palate in a dog - case report

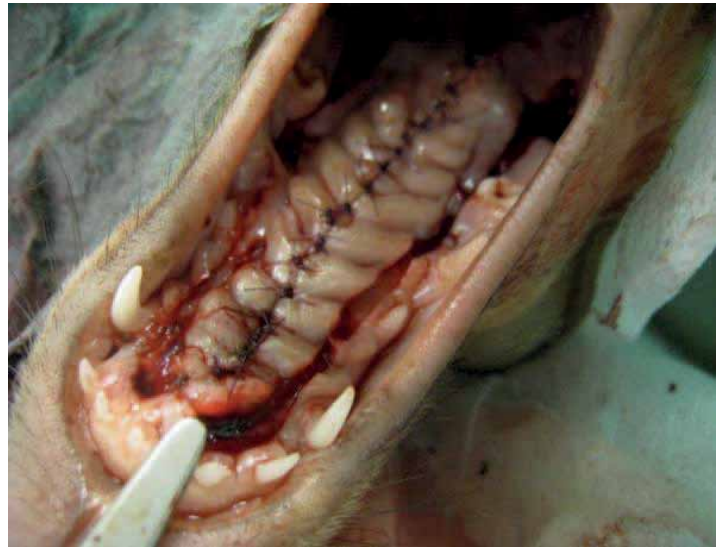
#### Kuvat Figures



**KUVA 1 FIGURE**

*Ennen leikkausta: intubaatioputki on asennettu faryngeaalisesti.*

*Preoperative view of the mouth and faryngeal intubation.*



**KUVA 2 FIGURE**

*Leikkauksen jälkeen: lateraalireunoille paljastuva luu on jätetty paljaaksi.*

*Post-operative view: the exposed bone has been left to heal by secondary intention.*



**KUVA 3 FIGURE**

*Ensimmäinen kontrolli: leikkauksesta on kulunut 14 vuorokautta. Halkio oli hyvin parantunut ja paljaaksi jätetty luu epiteli-soitunut.*

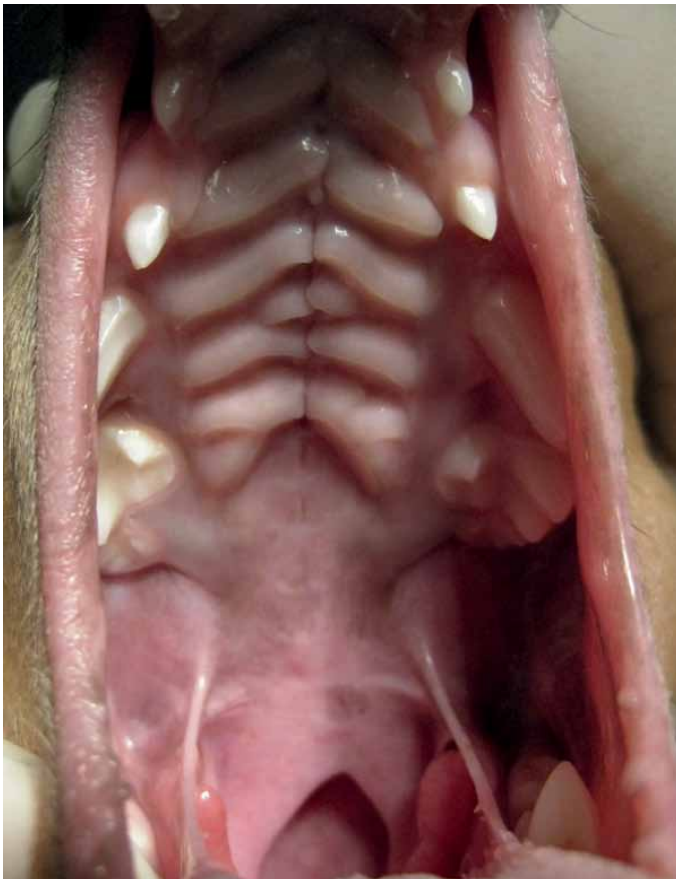
*The first control 14 days after the surgery. The cleft has healed and the exposed bony surface re-epithelialized.*



**KUVA 4 FIGURE**

*Toinen kontrolli: leikkauksesta on kulunut 3 kuukautta. Papilla incisivan vieressä, vasemmalla puolella on 2 mm:n kokoinen defekti.*

*The second control 3 months after surgery. There is a small (diameter 2 mm) defect next to the papilla incisiva.*



**KUVA 5 FIGURE**

*Toinen kontrolli. Pebmeä kitalaki on parantunut täysin.*

*The second control. The cleft of the soft palate has healed completely.*